

Fuerza laboral de la primera infancia de Minnesota:

# Marcando una diferencia en los primeros años

Caminos y desarrollos  
profesionales,  
programas de estudio,  
recursos de financiación,  
relatos de situaciones  
reales y más.



# Agradecimientos

Este proyecto se desarrolló en colaboración entre el personal de los Departamentos de Educación, Servicios Humanos y Salud de Minnesota, y el Governor's Children's Cabinet.

Este proyecto fue liderado por :

## Kelly Kazeck

Especialista en Colaboración de la Fuerza Laboral de la Primera Infancia, Departamento de Educación

## Rachel Blair-Paladino

Coordinadora de Comunicación, Departamento de Servicios Humanos

## Isabella Rolland

Coordinadora de Comunicaciones de la Primera Infancia, Departamento de Educación

## Emma Kurth

Especialista en Apoyo Empresarial para el Cuidado y la Educación de la Primera Infancia, Governor's Children's Cabinet

Colaboradores creativos:

**Diseño:** LN Design Co.

**Producción de video:** MLatino Media



Relatos de situaciones reales

- 7 Un proveedor indígena y un consultor del área de salud mental en la primera infancia
- 17 Un maestro de educación especial de la primera infancia y un maestro de Early Head Start
- 19 Un proveedor de cuidado infantil para las familias y un educador de desarrollo profesional en la primera infancia
- 21 Un maestro de cuidado infantil en centros y un entrenador de Parent Aware

## Índice

### 4 ¿Qué es la fuerza laboral de la primera infancia?

### 6 Un trabajo para sentirse orgulloso

### 8 Caminos profesionales

Puestos iniciales .....	10
Certificación y capacitación .....	11
Grados de asociado .....	12
Bachillerato .....	13
Títulos de posgrado .....	14

### 16 Financiación de su carrera

### 18 Oportunidades de subvención

### 20 Socios y recursos adicionales

### 22 Necesidades de la fuerza laboral y líneas de acción

### 24 Apéndices

Apéndice A: Certificados y diplomas .....	24
Apéndice B: Programas de estudio para títulos de asociado .....	25
Apéndice C: Programas de estudio para bachilleratos .....	26
Apéndice D: Programas de estudio para títulos de posgrado .....	27

Este producto se realiza gracias a la financiación federal, 93.434 - Subvenciones para el desarrollo preescolar de la ESSA, desde el nacimiento hasta los cinco años. Su contenido es responsabilidad exclusiva de los autores y no refleja necesariamente los puntos de vista oficiales de la Oficina Nacional de Cuidado Infantil, la Administración para Niños y Familias o el Departamento de Salud y Servicios Humanos de los Estados Unidos.

Obtenga más información en el sitio web "[Subvención para el Desarrollo Preescolar \(Preschool Development Grant\)](#)". Marzo del 2026.

## ¿Qué es la fuerza laboral de la primera infancia?

La fuerza laboral de la primera infancia se compone de personas de diversos entornos, con diferentes trayectorias y educación, que brindan servicios a niños desde el nacimiento hasta el tercer grado.

Esta fuerza laboral engloba a los trabajadores de la educación especial de la primera infancia, los maestros de escuela primaria, el cuidado infantil en el hogar y en los centros, la salud pública, el gobierno, las organizaciones comunitarias, la educación superior y mucho más. El campo de la primera infancia es integral. Desempeñarse en esta profesión puede ofrecer innumerables oportunidades para apoyar a niños, familias y redes de apoyo.



### Ejemplos de empleos y carreras en la fuerza laboral de la primera infancia:

- Personal administrativo
- Profesional de la salud conductual
- Maestro/a de cuidado infantil en centros
- Entrenador/a de Child Care Aware
- Líder comunitario
- Consultor/a
- Trabajador/a del condado
- Doula
- Defensor/a de la educación de la primera infancia
- Especialista en comunicaciones de la primera infancia
- Coordinador/a de la primera infancia
- Educador/a de familias de la primera infancia
- Maestro/a de educación especial de la primera infancia
- Maestro/a de Early Head Start
- Maestro/a de educación primaria/Educador/a K-5
- Proveedor/a de cuidado infantil para las familias
- Proveedor/a de cuidado de familiares, amigos o vecinos
- Maestro/a de educación superior
- Visitador/a de hogares
- Maestro/a de Head Start
- Consultor/a del área de salud mental infantil y en la primera infancia
- Consultor/a en lactancia
- Proveedor/a legal sin licencia
- Personal de programas de organizaciones sin fines de lucro
- Terapeuta ocupacional
- Auxiliar educativo
- Fisioterapeuta
- Maestro/a de preescolar
- Especialista en desarrollo profesional
- Gerente de programas
- Enfermero/a de salud pública
- Investigador/a
- Maestro/a de pre-K en entornos escolares
- Trabajador/a social
- Fonoaudiólogo/a
- Trabajador/a estatal
- Proveedor/a indígena... y muchos, muchos más.

Para obtener más ideas y oportunidades de carrera, consulte:



[Directorio Nacional de Carreras en la Primera Infancia de TEACH \(TEACH National Directory of Careers in Early Childhood\)](#)

[Achieve — Guía virtual de orientación profesional del Centro de Desarrollo Profesional de MN. \(MN Center for Professional Development Virtual Career Guide\)](#)



### Relatos de situaciones reales

Este documento presenta a varios profesionales de la primera infancia que comparten sus caminos profesionales y experiencias. Obtenga más información y conozca sus historias en las páginas de la lista que se encuentra a continuación.



Louisa Lussier  
Directora de Operaciones y Cumplimiento  
Página 7



Krisanne Forsman, MS  
Maestra de Intervención Temprana desde el nacimiento a los 3 años/ECSE  
Página 17



Stacey Boysen  
Proveedora de Cuidado Infantil para las Familias/educadora de Desarrollo Profesional en la Primera Infancia  
Página 19



Nikki Lepowsky  
Coordinadora de Mejora de la Calidad  
Página 21



Megan Eastman, MSW, LICSW  
Consultora en Salud Mental en la Primera Infancia, directora de Salud Pediátrica  
Página 7



Katelyn Maday  
Maestra de Early Head Start  
Página 17



Kelly Suzick  
Subdirectora de programa  
Página 21

## Un trabajo para sentirse orgulloso

La fuerza laboral de la primera infancia brinda educación y cuidado fundamentales para el éxito presente y futuro de nuestro estado: no solo para los niños más pequeños de Minnesota (nuestra futura fuerza laboral) y sus familias, sino también para la fuerza laboral en general, las empresas y la economía del estado.

En los primeros años de vida, el desarrollo cerebral alcanza su ritmo más acelerado, con más de un millón de nuevas conexiones neuronales formándose cada segundo. La exposición a un lenguaje rico, experiencias y relaciones es esencial para maximizar el crecimiento y desarrollo del cerebro en esta etapa. El acceso a programas de primera infancia de alta calidad es fundamental, ya que refuerza el desarrollo cerebral de los niños. La calidad de estos programas se construye gracias

a proveedores altamente competentes y capacitados que puedan apoyar de manera eficaz las características únicas de cada niño, incluidas sus habilidades y sus identidades culturales y lingüísticas.

Cada integrante de la fuerza laboral de la primera infancia tiene una historia distinta, un camino diferente que lo llevó a dedicarse a esta profesión; sin embargo, todos tienen algo en común: el enorme impacto que pueden generar en la vida de un niño y su familia.



**Minnesota reconoce la necesidad de mejorar la remuneración y los beneficios de los trabajadores dentro de la fuerza laboral de la primera infancia.**

Se están llevando a cabo iniciativas en todo el estado para abordar esta necesidad. Obtenga más información en la página 22.

*«Considero un privilegio que me recuerden como su primera maestra. Para mí, estoy 100% en mi "lugar ideal", pasando tiempo todos los días con mis "peques". Me inspiran con su energía, curiosidad y naturaleza confiada. Eso me motiva a dar lo mejor de mí y enseñar con excelencia cada día.»*

Leanne, maestra de Educación de la Primera Infancia, Taylors Falls

A 2024, el 79% de las familias en Minnesota tiene una posible necesidad de acceder a servicios de cuidado y educación de la primera infancia.<sup>1</sup>



## Un proveedor indígena y un consultor del área de salud mental en la primera infancia

★ Minneapolis, MN

**Louisa Lussier**

Directora de Operaciones Y Cumplimiento, Baby's Space

La carrera de Louisa en la fuerza laboral de la primera infancia comenzó cuando recibió un estipendio para realizar trabajo voluntario. Conozca cómo utiliza el apoyo de su comunidad para brindar cuidado a niños y familias.

**Megan Eastman, MSW, LICSW**

Consultora del área de Salud Mental de la Primera Infancia, directora de Salud Pediátrica, Mino-Bimaadiziwin Wellness Clinic

Megan brinda apoyo a niños y cuidadores de Red Lake Nation y de otras zonas del área metropolitana de Twin Cities. Vea su historia para conocer más sobre los caminos que recorrió para alcanzar sus objetivos profesionales en el campo de la salud mental.

*«Fui una madre adolescente muy joven y recurrí a programas comunitarios. Se me ofreció un estipendio para realizar trabajo voluntario. Mi interés creció muchísimo y quise entender qué hacían y por qué lo hacían.»*

Louisa Lussier



**Conozca sus historias:**

Haga clic o escanee el código QR a continuación para conocer las historias de Louisa y Megan en inglés o en español.



## Existen muchas maneras de incorporarse y desarrollarse en una carrera en la primera infancia.

Los puestos iniciales en la primera infancia, las certificaciones, el desarrollo profesional y la educación superior son caminos que pueden explorarse para alcanzar las posiciones deseadas. Además de contar con experiencia en campos como la educación y el desarrollo infantil, muchas personas se incorporan a la fuerza laboral de la primera infancia a través de trayectorias no tradicionales, con formación en áreas como geografía, antropología, matemáticas, salud pública, entre otras.

Cada persona decide cuándo, cómo y si desea avanzar dentro del campo.

### Un ejemplo de camino profesional:

Existen múltiples puntos de ingreso a la fuerza laboral de la primera infancia. El recorrido que se muestra aquí comienza con un puesto inicial, pero los pasos que siguen también pueden ser puntos de partida.

**Puestos iniciales**  
— Ver página 10 —

- Asistente en un hogar de cuidado infantil familiar
- Auxiliar de aula en un centro de cuidado infantil o Head Start
- Auxiliar de aula en un programa de aprendizaje temprano en la escuela

**Certificación y capacitación**  
— Ver página 11 —

- Asistente de cuidado infantil
- Asistente de educación
- Doula

**Grados de asociado**  
— Ver página 12 —

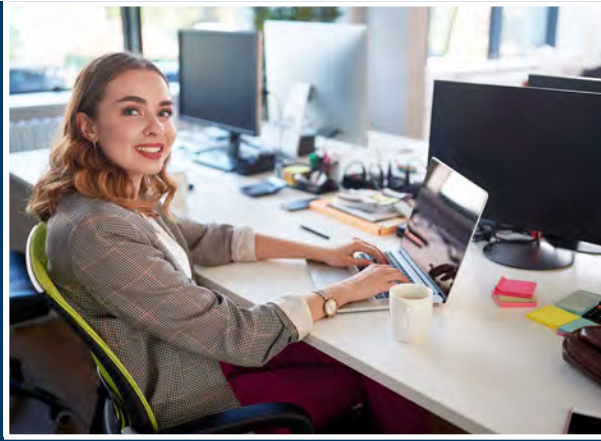
- Maestro/a de bebés y niños pequeños en un centro o en Head Start
- Maestro/a de preescolar en un centro o en Head Start
- Auxiliar educativo en programas en la escuela

**Bachillerato**  
— Ver página 13 —

- Maestro/a principal en un aula
- Formador/a en desarrollo profesional
- Visitador/a de hogares

**Títulos de posgrado**  
— Ver página 14 —

- Administrador/a de la escuela
- Especialista en salud mental en la primera infancia
- Bibliotecario/a infantil
- Consejero/a escolar



«Estudié Geografía y luego obtuve una maestría en Política Pública. Me interesan muchas cuestiones sociales y creo de verdad que donde puedo generar el mayor impacto es en la primera infancia. Comencé en el Departamento de Educación trabajando en el Área de Primera Infancia como pasante y desde entonces sigo aquí».

Amanda, gerente de la Subvención para el Desarrollo Preescolar (Preschool Development Grant), Minneapolis/en todo el estado

✓ Con cada punto de ingreso, existen oportunidades de desarrollo profesional que pueden conducir a mayores niveles de conocimiento y competencias.



«Me encanta educar a las familias para que puedan defender sus intereses durante el parto o en la sala de una clínica. Me apasiona ayudar a las familias a tener el mejor período perinatal posible».

Rhonda, doula y educadora de parto, Twin Cities



✓ Cada tipo de educador/a desempeña un papel importante en el apoyo a los niños y las familias.

## Puestos iniciales

Muchos profesionales de la primera infancia comienzan en puestos iniciales y avanzan hacia roles de mayor nivel mediante la incorporación de credenciales, títulos y desarrollo profesional. Muchas personas también descubren su vocación por el trabajo en la primera infancia a través de la experiencia directa.

Existen muchos caminos para incorporarse a la fuerza laboral de la primera infancia. Puede comenzar a cualquier edad o con cualquier nivel de experiencia.

Ejemplos de puestos iniciales:

- Niñero/a
- Monitor/a de campamento
- Auxiliar de aula en un centro de cuidado infantil o Head Start
- Auxiliar de aula en un programa de aprendizaje temprano en la escuela
- Asistente en un hogar de cuidado infantil familiar
- Auxiliar educativo
- Coordinador/a o director/a de recreación
- Trabajador/a juvenil



Obtenga más información sobre puestos iniciales y opciones de carrera en la primera infancia a través de la [Guía Virtual de Carreras de Achieve MN \(Achieve MN's Virtual Career Guide\)](#).



¿Le interesa una carrera en el cuidado infantil o en la educación de la primera infancia? Consulte el programa [Empower to Educate](#):



«Desde joven, al trabajar con niños, supe que quería enseñar mejor y ayudar a los niños pequeños. Cuidar niños desde temprana edad me llevó a desarrollar un gran amor por ellos.»

Brooklyn, maestra de preescolar, Plainview



## Certificación y capacitación

Después de los puestos iniciales en la primera infancia, muchas personas interesadas en avanzar al siguiente nivel de su carrera recurren a obtener certificados y otras credenciales. Si bien la educación superior no siempre es obligatoria, las credenciales en primera infancia pueden abrir las puertas a nuevas oportunidades laborales.

Existen muchas opciones de certificación en el estado de Minnesota. Las siguientes oportunidades, tanto en línea como presenciales, ofrecen una idea de las certificaciones que se pueden obtener para fortalecer el currículum. Además, muchos institutos técnicos y facultades públicas ofrecen programas de un año en temáticas de primera infancia y desarrollo infantil.

«No había trabajado nunca en educación hasta mis 30 años, después del nacimiento de mi primer hijo. Participé en un maravilloso curso de parto natural y, tras vivir una experiencia de parto increíble y empoderadora, me formé para impartir cursos similares.»

Jennifer, educadora de padres de ECFE, Rochester y Lake City

Ejemplos de oportunidades de certificación y capacitación

Para ver una lista más amplia de títulos y certificados, consulte el apéndice A en la página 24.

### 1 Técnico en Desarrollo Infantil (Child Development Associate®, CDA)

La credencial Child Development Associate® (CDA) puede ser un paso clave en los caminos profesionales de la primera infancia. Esta credencial les brinda a las personas conocimientos fundamentales sobre el desarrollo infantil. Los participantes deben completar 120 horas de formación, junto con 480 horas de experiencia laboral, elaborar un proyecto y participar en una observación formal y un examen.

Visite el [Consejo de Reconocimiento Profesional \(Council for Professional Recognition\)](#) para obtener más información sobre cómo inscribirse y cuáles son las opciones de financiación disponibles. Nota: Varias facultades estatales de Minnesota aceptan la credencial CDA como crédito por aprendizaje previo.

Con la credencial CDA, las personas pueden calificar para puestos como:

- Asistente de cuidado infantil
- Asistente educativo
- Asistente de aula

### 2 Credencial de auxiliar educativo voluntario

La Junta de Licencias y Estándares para Educadores Profesionales de Minnesota (Minnesota Professional Educator Licensing and Standards Board, PELSB) ofrece a los auxiliares educativos de Minnesota una [credencial de voluntario](#) que reconoce la capacitación y preparación adicionales para trabajar con estudiantes.

### 3 Formación Montessori

Montessori es un método educativo basado en la actividad autodirigida, el aprendizaje práctico y el juego colaborativo. En un aula Montessori, los niños toman decisiones creativas sobre su aprendizaje, mientras que el entorno y el maestro altamente capacitado ofrecen actividades apropiadas para su edad que guían el proceso. Los niños trabajan tanto en grupo como de manera individual para descubrir y explorar el conocimiento del mundo.

Visite el [Centro Montessori de Minnesota \(Montessori Center of Minnesota\)](#) y la [Sociedad Estadounidense Montessori \(American Montessori Society\)](#) para obtener más información sobre programas de formación y preparación docente.

### 4 Certificación como doula

El objetivo de una doula es brindar apoyo a la persona gestante, a sus hijos y a su familia durante el proceso de parto. Existen diferentes tipos de doulas, incluidas las de parto y las de posparto. Los programas de certificación pueden durar desde unos pocos meses hasta más de 2 años, pero suelen ser flexibles para que los participantes puedan cumplir con los requisitos. El Departamento de Salud de Minnesota cuenta con una lista de [organizaciones que certifican doulas](#), donde puede obtener más información e inscribirse en un programa.

### 5 Programa de formación dual en cuidado infantil

El Departamento de Trabajo e Industria de Minnesota incluye el cuidado infantil como un sector que aplica dentro del programa de formación dual. La formación dual es un enfoque de “aprender mientras se trabaja”, en el que el empleador invierte en su personal a través de capacitación en habilidades laborales basadas en competencias, junto con instrucción relacionada. Para que una persona empleada pueda calificar para un programa de formación dual, debe:

1. estar contratada por el empleador que participa en el programa de formación dual; y
2. ser aceptada en el programa de formación dual del empleador, que cumple con los estándares de competencia de la industria para una ocupación específica.

Obtenga más información sobre el programa [Dual-Training Pipeline](#).

¡Obtenga más información!



Consulte el sitio web [Develop](#) para acceder a más recursos y capacitaciones de desarrollo profesional del cuidado familiar, proveedores de cuidado infantil y educadores de la primera infancia.



## Grados de asociado

Una formación adicional, más allá de los certificados, puede ayudar a las personas interesadas en la fuerza laboral de la primera infancia a acceder a puestos de mayor nivel. Los grados de asociado son programas de dos años que pueden ofrecer una vía de ingreso a la fuerza laboral más rápida y menos costosa que otros programas de estudio. En algunos casos, las personas pueden completar sus estudios a su propio ritmo.

Muchas facultades estatales de Minnesota ofrecen programas de dos años enfocados en el desarrollo infantil y la primera infancia. Algunos programas incluyen el [MN Transfer Pathway](#), que permite a los estudiantes completar un grado de asociado y transferirse con estatus de tercer año a una universidad estatal de Minnesota, sin perder créditos ni tener que cursar materias adicionales.

Un grado de asociado puede ayudarle a acceder a un puesto como:

- Maestro/a de bebés y niños pequeños en un centro o en Head Start
- Maestro/a de preescolar en un centro o en Head Start
- Auxiliar educativo en un programa en la escuela
- Visitador/a de hogares
- Monitor/a de programas de alimentación
- Y más



Conozca más oportunidades en la primera infancia disponibles con un grado de asociado en el [sitio web de Achieve](#) o en el [sitio web de orientación profesional de Minnesota \(Minnesota State's Career Exploration\)](#).

- ★ **Programas de estudio**  
Consulte la [lista de facultades y universidades aprobadas de Child Care Aware de MN](#) para ver las instituciones que ofrecen grados de asociado, o consulte el apéndice B en la página 25.
- ★ **Financiación de su carrera**  
Para obtener más información sobre cómo financiar su educación, vea la página 16.

*«Me llevó 10 años obtener mi grado de asociado en primera infancia. Me encanta trabajar con los niños. Mi consejo sería tener en cuenta que requiere mucho esfuerzo. Pero que la recompensa de ver el crecimiento lo vale.»*

Angie, maestra, Chisago City



## Bachillerato

Los bachilleratos son títulos de cuatro años que ofrecen las facultades y universidades. Los programas suelen tener una duración de cuatro años, aunque pueden durar entre tres y seis. Un bachillerato con enfoque en estudios de la primera infancia brinda a las personas la flexibilidad de trabajar en diversos entornos de la primera infancia.

Los estudiantes también pueden optar por programas que incluyan la obtención de una licencia docente en educación especial de la primera infancia o en educación de la primera infancia (desde el nacimiento hasta el tercer grado).



Un bachillerato puede ayudarle a acceder a un puesto como:

- Maestro/a de K-6
- Maestro/a de educación especial
- Oficial de manutención de menores
- Formador/a en desarrollo profesional
- Consejero/a infantil o familiar
- Enfermero/a registrado/a o nutricionista
- Maestro principal en un centro o en Head Start
- Y más

*Nota: Algunos puestos requieren credenciales adicionales.*



Conozca más oportunidades en la primera infancia disponibles con un bachillerato en el [sitio web de Achieve](#) o en el [sitio web Minnesota State's Career Exploration](#).

*«Asistí a Concordia College–Moorhead y obtuve una licencia de K-6 y desde el nacimiento a tercer grado. Me encanta ser parte de todo el aprendizaje de los estudiantes a lo largo del año; a esta edad adquieren muchísimas habilidades para la vida.»*

Maestra y Coordinadora de primera infancia, Ogilvie



*«Me gradué con un título universitario en Psicología y Desarrollo Familiar en la Primera Infancia. He trabajado en Head Start, preescolar y ECFE durante los últimos 37 años y ¡todavía AMO mi ROL con las familias!».*

Maestra de ECFE, de Ready for K y de pre-K, Chisago Lakes

- ★ **Programas de estudio**  
Consulte la [lista de facultades y universidades aprobadas de Child Care Aware de MN](#) para ver las instituciones que ofrecen bachilleratos, o consulte el apéndice C en la página 26.  
Obtenga más información sobre la obtención de la licencia docente a través de la [Junta de Certificación y Normas de los Educadores Profesionales \(Professional Educator Licensing and Standards Board\)](#).
- ★ **Financiación de su carrera**  
Para obtener más información sobre cómo financiar su educación, vea la página 16.



## Títulos de posgrado

Los títulos de posgrado en estudios de la primera infancia, el liderazgo educativo y la obtención de licencias ayudan a la fuerza laboral de la primera infancia a seguir creciendo y desarrollándose. Estos programas ofrecen oportunidades no solo en carreras relacionadas con el cuidado y la educación de la primera infancia, sino también en la educación superior, el liderazgo, la defensoría y más.

Las maestrías son títulos de posgrado que demuestran la adquisición de conocimientos y habilidades avanzados. Los programas suelen tener una duración de dos años. Los doctorados son títulos de posgrado que por lo general se obtienen tras varios años de estudios de posgrado, con una duración que varía según el programa.



Un título de maestría puede ayudarle a acceder a un puesto como:

- Especialista en salud mental infantil y de la primera infancia
- Bibliotecario/a infantil
- Maestro/a de educación especial de la primera infancia
- Investigador/a en educación
- Terapeuta familiar
- Especialista en desarrollo infantil
- Consejero/a escolar
- Terapeuta ocupacional o fisioterapeuta
- Educador de padres
- Fonoaudiólogo/a
- Director/a o administrador/a
- Y más

Un doctorado puede ayudarle a acceder a un puesto como:

- Psicólogo/a infantil
- Profesor/a de primera infancia (facultad o universidad)
- Investigador/a en educación de la primera infancia
- Analista de políticas públicas
- Y más



Conozca más oportunidades en la primera infancia disponibles con un título de posgrado en el [sitio web de Achieve](#).

★ **Programas de estudio**

Consulte una lista de programas de títulos de posgrado en el apéndice D, en la página 27.

★ **Financiación de su carrera**

Para obtener más información sobre cómo financiar su educación, vea la página 16.

«Después de alrededor de 10 años enseñando educación para el parto, decidí hacer una transición para trabajar con familias después del nacimiento de sus hijos, por lo que regresé a estudiar una maestría en Educación (M.Ed.) con especialización en educación para padres y familias.»

Jennifer, educadora de padres de ECCE, Rochester y Lake City



## Existen innumerables caminos profesionales en la fuerza laboral de la primera infancia.

Los caminos que se muestran a continuación representan solo algunas de las muchas opciones disponibles para quienes forman parte de la fuerza laboral de la primera infancia. Sin importar dónde comienza o termina su recorrido, busque oportunidades que se ajusten mejor a sus propios objetivos e intereses.

✓ Puede incorporarse y desarrollarse en la fuerza laboral de la primera infancia con una amplia variedad de experiencias previas.



✓ No existe un punto final para desarrollar una carrera en el campo de la primera infancia. Sin importar el camino que elija, hay opciones de apoyo disponibles.

«Tengo un grado de asociado en Primera Infancia, un grado de asociado en Educación General, un título universitario en Recreación Deportiva y Gestión, mi licencia como directora de Educación Comunitaria, una maestría en Liderazgo Educativo y mi licencia en Educación para Padres... Me encanta que cada día sea diferente.»  
Roxy, directora adjunta de Educación Comunitaria/Aprendizaje Temprano, Proctor and Hermantown

## Financiación de su carrera

Existen diversas opciones de apoyo financiero para las personas interesadas en todo tipo de carreras en la primera infancia.



**Nota:** Esta no es una lista exhaustiva de las opciones de apoyo financiero disponibles; además de las oportunidades que se enumeran a continuación, consulte directamente con representantes del programa, licencia o certificación de su interés para obtener más información sobre la ayuda financiera.

### ● Becas TEACH

[TEACH Early Childhood® Minnesota](#) es un programa de becas que ayuda a educadores de la primera infancia y de edad escolar a aumentar su nivel educativo, su remuneración y su compromiso con el trabajo mediante la obtención de créditos universitarios y títulos académicos.

– *Beca para educadores de primera infancia o para educadores de niños en edad escolar (Early Childhood/School-Age Care Educator Scholarship)*

Los proveedores de cuidado infantil para las familias, el personal de centros o el personal de cuidado en edad escolar pueden recibir financiación para tomar cursos que les permitan obtener créditos universitarios o un grado de asociado o bachillerato en Desarrollo Infantil o Educación de la Primera Infancia en una institución acreditada de Minnesota. Las becas TEACH cubren el 85% del costo de la matrícula y los libros para hasta 18 créditos por año. Los beneficiarios también reciben un estipendio para transporte y tiempo libre remunerado.

### ● Empower to Educate (estudios y financiación)

Con financiación del Departamento de Niños, Jóvenes y Familias de Minnesota, [Empower to Educate](#) ayuda a educadores de la primera infancia actuales y aspirantes a avanzar y sostener sus objetivos profesionales en el cuidado infantil. El programa de desarrollo de la fuerza laboral ofrece apoyo financiero, opciones de capacitación gratuitas, formación en habilidades laborales, apoyo para la inserción laboral y oportunidades de mentoría. Los participantes también reciben apoyo continuo de un asesor local de la fuerza laboral (Workforce Advisor).

### ● North Star Promise Scholarship Program

El programa de becas North Star Promise (NSP) es una vía hacia la educación superior sin costo de matrícula ni cuotas para los residentes elegibles de Minnesota en instituciones participantes. Funciona como un programa de “último dólar”, ya que cubre el saldo restante de matrícula y cuotas después de aplicar otras becas, subvenciones, estipendios y exenciones de matrícula.

Visite el [sitio web del programa North Star Promise](#) para obtener más información sobre los requisitos de elegibilidad y el proceso de solicitud.

### ★ Otras opciones de apoyo financiero

- Las [Subvenciones Federal Pell](#) suelen otorgarse a estudiantes de pregrado que demuestran necesidad económica y que aún no han obtenido un título de bachillerato ni un título de posgrado o profesional.
- Las [Subvenciones State](#) ayudan a estudiantes de familias de ingresos bajos y moderados a cubrir gastos educativos en facultades y universidades elegibles de Minnesota.
- Los [REETAIN Bonuses](#) ayudan a complementar los ingresos de educadores de la primera infancia mientras trabajan para consolidar una carrera en el campo. Se ofrecen a través de Child Care Aware.
- [MN Reconnect](#) otorga hasta \$1,000 (\$1.000) por semestre a estudiantes adultos elegibles, con el objetivo de ayudar a cubrir libros, matrícula o gastos de cuidado infantil o transporte.
- Las [becas Workforce Development](#) están disponibles para nuevos estudiantes que ingresan a programas de grado de asociado, diploma o certificación. Los montos de las becas son de \$2,500 (\$2.500) o más. Comuníquese con la oficina de admisiones o de ayuda financiera de [Minnesota State College](#) para obtener más información.



## Un maestro de educación especial de la primera infancia y un maestro de Early Head Start

★ St. Cloud, MN

### Krisanne Forsman, MS

*Maestra de intervención temprana del nacimiento a los 3 años/ECSE, Sherburne N. Wright Special Education Co-op*

Krisanne realiza visitas a domicilio a niños y sus familias para ayudar a monitorear y apoyar sus necesidades de desarrollo. Conozca cómo combina un enfoque educativo con una perspectiva de educación especial en su carrera.

### Katelyn Maday

*Maestra de Early Head Start, Reach Up Head Start*

Katelyn comenzó en la fuerza laboral de la primera infancia como voluntaria en un centro de cuidado infantil, que la contrató cuando estaba en su último año de secundaria. Conozca más sobre su pasión por apoyar a bebés y niños pequeños en este video.

*«Saber que estoy generando un impacto en su vida es todo lo que esperaba y soñaba, y por eso me encanta venir a trabajar todos los días».*

Katelyn Maday



### Conozca sus historias:

Haga clic o escanee el código QR a continuación para conocer las historias de Krisanne and Katelyn en inglés o en español.



## Oportunidades de subvención

Existen fondos disponibles para otorgar subvenciones a organizaciones, con el fin de desarrollar una fuerza laboral de la primera infancia que refleje más de cerca la creciente diversidad de la población estudiantil del estado y garantice que todos los estudiantes tengan acceso equitativo a educadores de la primera infancia de alta calidad.



- **Grow Your Own Pathway for Adults—Departamento de Educación de Minnesota**

El Departamento de Educación de Minnesota cuenta con un programa de subvenciones, en virtud de los Estatutos de Minnesota 122A.73, para [programas Grow Your Own \(GYO\)](#), cuyo objetivo es apoyar actividades locales que aumenten y diversifiquen la fuerza laboral docente en el estado. El programa:

- Se enfoca en la contratación de educadores de color
- Debe conducir a la obtención de una licencia docente aprobada por la Junta de Licencias y Estándares para Educadores Profesionales de Minnesota (PELSB) (en primera infancia, esto puede incluir una licencia en educación especial de la primera infancia o una licencia desde el nacimiento hasta el tercer grado)

- **Grow Your Own Early Childhood and Family Educator (GYO EC&FE)—Departamento de Niños, Jóvenes y Familias de Minnesota**

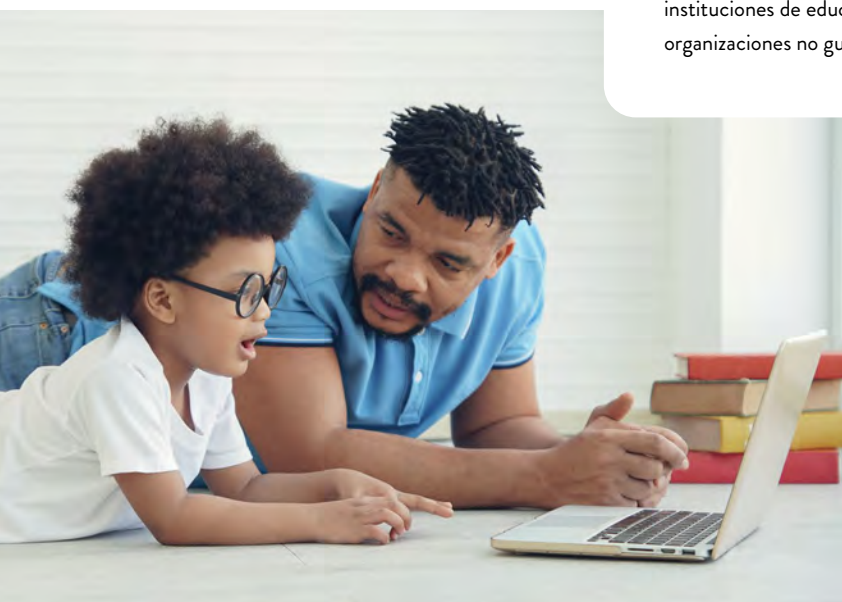
El Departamento de Niños, Jóvenes y Familias de Minnesota dispone de fondos para otorgar subvenciones a [programas Grow Your Own Early Childhood and Family Educator](#), con el fin de desarrollar una fuerza laboral de la primera infancia que refleje más de cerca la creciente diversidad de la población estudiantil del estado y garantice que todos los estudiantes tengan acceso equitativo a educadores de alta calidad.

- El objetivo del programa es crear, desarrollar o ampliar programas de formación en la primera infancia, así como financiar estipendios para estudiantes, becas para matrículas, prácticas docentes o prácticas y de campo
- Abierto a proveedores de cuidado infantil con licencia, distritos escolares y escuelas autónomas, programas Head Start, instituciones de educación superior y otras organizaciones no gubernamentales

- **Special Education Teacher Pathway Program—Departamento de Educación de Minnesota**

El Departamento de Educación de Minnesota dispone de fondos, en virtud de la sección 122A.77 de los Estatutos de Minnesota, para otorgar subvenciones en el marco del [Special Education Teacher Pathway Program](#), con el objetivo de desarrollar un flujo de docentes de educación especial capacitados y con licencia de Nivel 3 o Nivel 4.

- Asociación entre programas de formación docente y escuelas K-12 para reclutar y preparar personal que se convierta en docentes de educación especial con licencia completa de Nivel 3 o Nivel 4.
- Abierto a distritos escolares de Minnesota, escuelas autónomas, escuelas indígenas y unidades cooperativas.



## Un proveedor de cuidado infantil para las familias y un educador de desarrollo profesional en la primera infancia

★ Rochester, MN

### Stacy Boysen

*Proveedora de cuidado infantil para las familias/Educadora de desarrollo profesional en la primera infancia, Early Discoveries Family Child Care*

Stacy nunca planeó convertirse en proveedora de cuidado infantil, pero hoy no podría imaginarse en ningún otro lugar. En su historia, habla sobre cómo obtuvo su licencia, cómo utilizó becas para obtener títulos académicos y cómo apoya a los niños mientras gestiona su propio negocio.



**«Creo que nuestro impacto es enorme. Va mucho más allá de las paredes de nuestro hogar».**

Stacy Boysen

### Conozca su historia:

Haga clic o escanee el código QR a continuación para conocer la historia de Stacy en inglés o en español.



## Socios y recursos adicionales

Obtenga más información sobre programas que colaboran con el estado y que se enfocan en apoyar a la fuerza laboral de la primera infancia.

Achieve

**Achieve, Minnesota's Center for Professional Development, ayuda a los profesionales de la primera infancia a desarrollar sus habilidades y alcanzar sus objetivos profesionales.**

- Crear cuentas individuales y organizacionales
- Conectarse con herramientas de planificación profesional
- Encontrar oportunidades de capacitación y más

Visite Achieve

Child Care Aware de Minnesota

**Child Care Aware de Minnesota** apoya el desarrollo profesional de los educadores de la primera infancia y conecta a las familias con servicios de cuidado infantil de calidad.<sup>2</sup>

- Encuentre información sobre desarrollo profesional
- Descubra recursos para programas de cuidado infantil y más
- Acceda a subvenciones y becas

Visite Child Care Aware

Child Care Wayfinder

**Child Care Wayfinder** es su red integral de orientación para iniciar y desarrollar programas de cuidado infantil en Minnesota. Wayfinder ofrece apoyo y recursos personalizados para ayudar a que los programas de cuidado infantil tengan éxito.

Visite Wayfinder

Develop

**Develop, Minnesota's Quality Improvement and Registry, ofrece desarrollo profesional y mejora de la calidad para apoyar el aprendizaje temprano y el cuidado de niños en edad escolar.**

- Crear planes de desarrollo profesional
- Encontrar oportunidades de capacitación
- Buscar entrenadores y mentores, y más

Visite Develop

Marco de conocimiento y competencias de Minnesota

¿Qué necesitan saber y ser capaces de hacer los profesionales del cuidado y la educación de la primera infancia? El [Marco de conocimiento y competencias de Minnesota \(Minnesota's Knowledge and Competency Framework\)](#) para profesionales de la primera infancia describe lo que un educador de la primera infancia necesita saber sobre la investigación y la teoría, junto con las habilidades y capacidades necesarias para desempeñarse de manera eficaz en el trabajo.

Visite KCF

Centros de enseñanza superior y universidades del estado de Minnesota: Orientación profesional

Los centros de enseñanza superior y las universidades del estado de Minnesota ofrecen herramientas en línea para los residentes en áreas de [planificación profesional y educación](#).<sup>3</sup> Las carreras y programas de la primera infancia se presentan en distintas secciones del sitio.

Visite Orientación profesional

Parent Aware

La misión de [Parent Aware](#) es ayudar a las familias a encontrar el cuidado y la educación de calidad que sus hijos necesitan para tener éxito en la escuela y en la vida. Los profesionales del cuidado infantil y de la educación de la primera infancia desempeñan un papel fundamental en el cumplimiento de esta misión.

Participe en [Parent Aware](#) para:

- Ir más allá de los requisitos básicos de salud y seguridad
- Recibir apoyo en la implementación de buenas prácticas
- Ser elegible para beneficios adicionales

Unirse a [Parent Aware](#) es gratuito. [Obtenga más información sobre Star Ratings](#).<sup>4</sup>

Visite Parent Aware

Transforming Minnesota's Early Childhood Workforce

La misión de [Transforming Minnesota's Early Childhood Workforce](#) es desarrollar y promover estrategias para avanzar hacia una fuerza laboral de la primera infancia de alta calidad y con una remuneración equitativa.<sup>5</sup>

- Encuentre información sobre recursos para acceder a credenciales de cuidado y educación de la primera infancia, y mucho más.

Visite el sitio de Workforce

TEACH

El [TEACH Early Childhood National Center](#) ofrece un [directorio de carreras en la primera infancia](#). Las [becas TEACH](#) también están disponibles a través de [Child Care Aware](#).

Visite TEACH



## Un maestro de cuidado infantil en centros y un entrenador de Parent Aware

★ Minneapolis, MN

**Kelly Suzick**

Directora adjunta de programa, *Four Directions Family Center*

En su rol, Kelly supervisa programas, recibe a las familias y colabora en el aula, entre otras funciones. Descubra por qué considera que la educación de calidad en la primera infancia es tan beneficiosa para todos los niños y las familias.

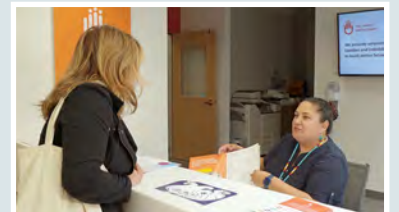
**Nikki Lepowsky**

Coordinadora de Mejora de la Calidad, *Child Care Aware of Minnesota*

Nikki brinda apoyo a programas de cuidado infantil que buscan obtener una calificación de Parent Aware, conectando a personas y empresas con los sistemas estatales. Conozca cómo pasó de cuidar niños a obtener un título en Psicología Infantil y continuar desarrollando su carrera.

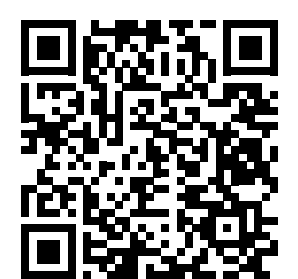
«Darles a los niños la oportunidad de convertirse en las personas que quieren ser, las personas que necesitamos que sean, solo será posible si seguimos brindándoles apoyo y rodeándolos de personas que los apoyen».

Nikki Lepowsky



### Conozca sus historias:

Haga clic o escanee el código QR a continuación para conocer las historias de Kelly and Nikki en inglés o en español.



## Necesidades de la fuerza laboral y líneas de acción

Si bien existen diversas iniciativas a nivel estatal para apoyar a la fuerza laboral de la primera infancia, Minnesota debe seguir invirtiendo en este ámbito, centrándose en la contratación y retención de personal, el desarrollo profesional y el fortalecimiento de sistemas que sostengan a la fuerza laboral.

- **Una necesidad crítica: la importancia de la fuerza laboral de cuidado y educación de la primera infancia**

El documento breve [Una necesidad crítica: la importancia de la fuerza laboral de cuidado y educación de la primera infancia \(A Critical Need: The Importance of the Early Care and Education Workforce\)](#) describe muchos de los pasos importantes que el estado debe adoptar para garantizar que la fuerza laboral esté respaldada y que las familias tengan acceso a servicios de cuidado y educación de la primera infancia de alta calidad.<sup>6</sup>

- **Grupo de trabajo Great Start for All Minnesota Children**

El grupo de trabajo [Great Start for All Minnesota Children](#) se creó para establecer un plan y un cronograma de puesta en práctica que aborden los desafíos del sistema actual de cuidado y educación de la primera infancia.

El grupo de trabajo presentó varias [recomendaciones clave](#) que ponen de relieve los problemas de remuneración y la escasez de personal en la primera infancia. Entre ellas, se destaca la necesidad de pagar a la fuerza laboral de cuidado y educación de la primera infancia un salario digno, señalando que:

- La baja remuneración y la falta de apoyo y reconocimiento generan una escasez

*«El campo de la primera infancia es una de las áreas más importantes en el desarrollo de los niños pequeños; en esencia, es el futuro de nuestro mundo. Hacer de la fuerza laboral (de la primera infancia) y de nuestro trabajo una prioridad es extremadamente importante.»*

Carmen, directora de Servicios Familiares y Educación, Chisago Lakes



**La fuerza laboral de la primera infancia es tan fundamental para la economía del estado y el sector empresarial como lo es para los niños y las familias.**

persistente de personal y dificultan la contratación de nuevos trabajadores.

- El estado debería implementar un marco de compensación que aumente los salarios en el sector de cuidado y educación de la primera infancia, alineados con la experiencia, la formación y los beneficios, incluidos el tiempo libre remunerado y el seguro de salud. Hoy en día se está desarrollando este marco y se prevé la presentación de un informe en enero de 2025.<sup>7</sup>

El [programa Great Start Compensation Support Payment](#) se promulgó en mayo de 2023, proporcionando a Minnesota un programa permanente diseñado para apoyar a la industria del cuidado infantil y a sus trabajadores.

Unión. Crecimiento. Apoyo.

**Juntos podemos generar un impacto profundo en la vida de los niños, las familias y sus redes de apoyo.**



# Apéndice A: Certificados y diplomas

Nota: Esta no es una lista completa de programas de primera infancia en Minnesota y puede estar sujeta a cambios.



## Alexandria Technical & Community College

- [Educación de la primera infancia – Certificado](#)
- [Educación de la primera infancia – Diploma](#)
- [Asistente en fonología – Certificado](#)

## Central Lakes College

- [Educación de la primera infancia – Certificado](#)
- [Educación de la primera infancia – Diploma](#)

## Concordia St. Paul

- [Educación de la primera infancia – Certificado](#) (en línea)

## Dakota County Technical College

- [Desarrollo de la primera infancia y juvenil – Certificado](#) (en línea)
- [Desarrollo de la primera infancia y juvenil – Diploma](#) (en línea)

## Fond du Lac College

- [Desarrollo de la primera infancia – Certificado](#)
- [Desarrollo infantil – Diploma](#)

## Hennepin Technical College

- [Desarrollo infantil – Diploma](#)

## Institute for the Advancement of Family Support Professionals

- [Módulos en línea gratuitos dirigidos a profesionales de apoyo familiar](#) para adquirir nuevas habilidades y desarrollar sus carreras.

## Minneapolis Community & Technical College

Mismos cursos disponibles en español

- [Educación de la primera infancia – Certificado](#)
- [Educación de la primera infancia – Diploma](#)

## Minnesota North College

- [Educación de la primera infancia – Certificado](#)
- [Educación de la primera infancia – Diploma](#)

## Minnesota State College Southeast

- [Asistente de cuidado infantil – Certificado](#) (en línea)
- [Desarrollo de la primera infancia – Diploma](#) (en línea)

## Minnesota West Community & Technical College

- [Primera infancia – Certificado](#)
- [Primera infancia – Diploma](#)

## Northland College

- [Primera infancia y auxiliar educativo – Certificado](#) (en línea)

## Northwest Technical College

- [Carreras en educación de la primera infancia – Certificado](#)

## Pine Technical & Community College

- [Certificado acelerado en primera infancia](#) (en línea)
- [Desarrollo de la primera infancia – Diploma](#)

## Rasmussen University

- [Educación de la primera infancia – Certificado](#) (en línea)
- [Educación de la primera infancia – Diploma](#) (en línea)

## Ridgewater College

- [Educación de la primera infancia – Certificado](#) (en línea)
- [Educación especial de la primera infancia – Certificado](#) (en línea)

## Rochester Community and Technical College

- [Desarrollo infantil – Certificado](#)

## Saint Cloud Technical and Community College

- [Educación de la primera infancia – Certificado](#) (en línea)
- [Educación de la primera infancia – Diploma](#)

## Saint Paul College

- [Carreras en desarrollo infantil – Certificado](#)
- [Carreras en desarrollo infantil – Diploma](#)

## South Central College

- [Educación de la primera infancia – Certificado](#)
- [Educación de la primera infancia – Diploma](#)

## St. Catherine University

- [Primera infancia \(American Montessori Society\) – Certificado](#)

# Apéndice B: Programas de estudio para títulos de asociado

Nota: Esta no es una lista completa de programas de primera infancia en Minnesota y puede estar sujeta a cambios.



## Alexandria Technical & Community College

- [Educación de la primera infancia \(Transfer Pathway\) – Grado asociado en ciencia](#)
- [Educación de la primera infancia – Grado asociado en ciencia aplicada](#)
- [Asistente en fonología – Grado asociado en ciencia aplicada](#)

## Anoka Technical College

- [Asistente de terapia ocupacional – Grado asociado en ciencia aplicada](#)

## Central Lakes College

- [Educación de la primera infancia \(Transfer Pathway\) – Grado asociado en ciencia](#)

## Concordia St. Paul

- [Educación de la primera infancia – Grado asociado en artes](#) (en línea)

## Dakota County Technical College

- [Estudios de la infancia y la familia – Grado asociado en ciencia](#) (en línea)
- [Educación de la primera infancia \(Transfer Pathway\) – Grado asociado en ciencia](#)
- [Primera infancia y desarrollo juvenil – Grado asociado en ciencia aplicada](#) (en línea)

## Fond du Lac College

- [Desarrollo de la primera infancia – Grado asociado en ciencia](#)
- [Desarrollo de la primera infancia – Grado asociado en ciencia aplicada](#)

## Hennepin Technical College

- [Desarrollo infantil – Grado asociado en ciencia aplicada](#)
- [Educación de la primera infancia \(Transfer Pathway\) – Grado asociado en ciencia](#)

## Inver Hills Community College

- [Fundamentos de la educación – Grado asociado en ciencia](#)

## Leech Lake Tribal College

- [Educación de la primera infancia – Grado asociado en artes](#)

## Minneapolis Community & Technical College

Mismos cursos disponibles en español

- [Educación de la primera infancia \(Transfer Pathway\) – Grado asociado en ciencia](#)
- [Educación de la primera infancia – Grado asociado en ciencia aplicada](#)

## Minnesota North College

- [Educación de la primera infancia \(Transfer Pathway\) – Grado asociado en ciencia](#)
- [Primera infancia y educación especial de la primera infancia – Grado asociado en ciencia aplicada](#) (en línea)

## Minnesota State College Southeast

- [Educación de la primera infancia \(Transfer Pathway\) – Grado asociado en ciencia](#) (en línea)

- [Educación de la primera infancia – Grado asociado en ciencia aplicada](#) (en línea)
- [Primera infancia y Apoyo/tutoría en educación primaria inicial – Grado asociado en ciencia aplicada](#) (en línea)

## Minnesota West Community & Technical College

- [Educación de la primera infancia \(Transfer Pathway\) – Grado asociado en ciencia](#)

## Northland College

- [Primera infancia y auxiliar educativo – Grado asociado en ciencia aplicada](#)

## Northwest Technical College

- [Educación de la primera infancia \(Transfer Pathway\) – Grado asociado en ciencia](#)
- [Carreras en educación de la primera infancia – Grado asociado en ciencia aplicada](#)

## Pine Technical & Community College

- [Desarrollo de la primera infancia – Grado asociado en ciencia](#)
- [Desarrollo de la primera infancia – Grado asociado en ciencia aplicada](#)

## Rasmussen University

- [Educación de la primera infancia – Grado asociado en ciencia](#) (en línea)
- [Asistente de fisioterapia \(PTA\) – Grado asociado](#)

## Ridgewater College

- [Educación de la primera infancia \(Transfer Pathway\) – Grado asociado en ciencia](#)

## Rochester Community and Technical College

- [Educación de la primera infancia \(Transfer Pathway\) – Grado asociado en ciencia](#)

## Saint Cloud Technical and Community College

- [Educación de la primera infancia – Grado asociado en ciencia aplicada](#)

## Saint Paul College

- [Carreras en desarrollo infantil – Grado asociado en ciencia](#)
- [Educación de la primera infancia \(Transfer Pathway\) – Grado asociado en ciencia](#)

## South Central College

- [Educación de la primera infancia – Grado asociado en ciencia aplicada](#)
- [Educación de la primera infancia \(Transfer Pathway\) – Grado asociado en ciencia](#)

## St. Catherine University

- [Educación de la primera infancia – Grado asociado en ciencia aplicada](#) (en línea)

# Apéndice C: Programas de estudio para bachilleratos



Nota: Esta no es una lista completa de programas de primera infancia en Minnesota y puede estar sujeta a cambios.

## Bemidji State University

- [Educación primaria – Bachillerato en artes con habilitación en educación preprimaria](#)

## Concordia St. Paul

- [Desarrollo infantil – Bachillerato en artes](#) (en línea)
- [Educación de la primera infancia – Bachillerato en artes](#)

## Martin Luther College

- [Educación de la primera infancia – Bachillerato en artes](#)

## Metro State University

- [Estudios de la primera infancia – Bachillerato en ciencia aplicada](#)
- [Educación de la primera infancia en contextos urbanos – Bachillerato en ciencia](#)
- [Educación especial en contextos urbanos – Bachillerato en ciencia](#)

## Minnesota State College Southeast

- [Educación de la primera infancia – Bachillerato en ciencia](#) (en línea)
- [Educación especial de la primera infancia – Bachillerato en ciencia](#) (en línea)
- [Estudios educativos: Primera infancia – Bachillerato en ciencia](#) (en línea)

## Minnesota State University Moorhead

- [Educación de la primera infancia \(modalidad sin obtención de licencia\) – Bachillerato en artes](#) (en línea)
- [Educación de la primera infancia – Bachillerato en ciencia](#)
- [Educación de la primera infancia \(Transfer Pathway\) – Bachillerato en ciencia](#)
- [Accelerated Pathway: Educación de la primera infancia – Bachillerato en Ciencias a Maestría en Ciencias en Educación Especial](#) (los cursos de nivel de maestría se ofrecen completamente en línea)

## Minnesota State University Mankato

- [Especialista académico y conductual en educación especial – Bachillerato en ciencia](#)

## Rasmussen University

- [Educación de la primera infancia – Bachillerato](#) (en línea)

## St. Cloud State University

- [Educación de la primera infancia – Bachillerato en ciencia](#)

## St. Catherine University

- [Educación de la primera infancia – Bachillerato en ciencia](#) (en línea)

## University of Minnesota Crookston

- [Educación de la primera infancia – Bachillerato en ciencia](#)

## University of Minnesota Duluth

- [Estudios de la naturaleza infantil – Bachillerato en ciencia aplicada](#)
- [Subespecialización en estudios de la primera infancia](#)

## University of Minnesota Morris

- [Educación primaria – Bachillerato en artes con habilitación en educación preprimaria](#)

## University of Minnesota Twin Cities

- [Primera infancia – Bachillerato en ciencia](#)
- [Educación de la primera infancia y educación primaria – Título universitario en ciencia a Maestría en Educación, programa de cinco años](#)
- [Fundamentos de la primera infancia – Bachillerato en ciencia a Maestría en Educación de la primera infancia, programa de cinco años](#)

## University of Northwestern – St. Paul

- [Educación primaria – Bachillerato en ciencia con habilitación en educación preprimaria](#)

## Walden University

- [Estudios de la primera infancia – Bachillerato en ciencia](#) (en línea)

## Winona State University

- [Educación de la primera infancia – Bachillerato en ciencia](#) (en línea)
- [Educación elemental en la primera infancia – Bachillerato en ciencia](#)

# Apéndice D: Programas de estudio para títulos de posgrado



Nota: Esta no es una lista completa de programas de primera infancia en Minnesota y puede estar sujeta a cambios.

## Capella University

- [Estudios educativos en la primera infancia – Maestría en ciencias de la educación](#) (en línea)

## Concordia St. Paul

- [Estudios en la primera infancia – Maestría en artes de la educación](#) (en línea)

## Hamline University

- [Aprendizaje temprano basado en la naturaleza – Certificado de posgrado](#) (en línea)

## Martin Luther College

- [Énfasis en dirección en la primera infancia – Programa de Maestría](#) (en línea)

## Metro State University

- [Educación especial: Educación en entornos urbanos – Maestría en ciencia](#)

## Minnesota State University Mankato

- [Educación especial: Educación especial de la primera infancia – Certificado de posgrado](#) (en línea)
- [Educación especial: Trastornos del espectro autista – Certificado de posgrado](#)
- [Educación especial – Maestría en ciencia](#) (en línea)

## Minnesota State University Moorhead

- [Educación especial – Maestría en ciencia](#) (en línea)

## St. Catherine University

- [Educación Montessori y liderazgo – Maestría en arte](#) (en línea)

## St. Cloud State University

- [Administración y liderazgo educativo \(PK-12\) – Maestría en ciencia](#) (en línea)

## University of Minnesota Twin Cities

- [Desarrollo aplicado de la niñez y la adolescencia – Maestría en artes](#) (en línea)
- [Cuidado y educación de la primera infancia – Maestría en educación \(modalidad sin obtención de licencia\)](#)
- [Educación de la primera infancia – Maestría en educación \(modalidad con obtención de licencia docente\)](#)
- [Políticas de primera infancia – Certificado de posgrado](#)
- [Educación familiar – Maestría en educación \(modalidad con obtención de licencia docente\)](#)
- [Salud mental infantil y de la primera infancia – Certificado de posgrado](#) (en línea)
- [Salud materno-infantil – Maestría en Salud Pública](#) (en línea)
- [Educación especial – Maestría en Educación y licencias](#)

## University of St. Thomas

- [Educación especial de la primera infancia – Maestría en Artes](#)

## Walden University

- [Administración, gestión y liderazgo en la primera infancia – Certificado de posgrado](#) (en línea)
- [Administración, gestión y liderazgo en la primera infancia – Maestría en ciencia](#) (en línea)
- [Educación de la primera infancia – Especialista en educación](#) (en línea)
- [Estudios de la primera infancia – Maestría en ciencia](#) (en línea)

## REFERENCIAS

- 1 The Annie E. Casey Foundation. Niños menores de 6 años con todos los padres disponibles en la fuerza laboral en Estados Unidos (Children under age 6 with all available parents in the labor force in United States). 2025. <https://datacenter.aecf.org/data/tables/5057-children-under-age-6-with-all-available-parents-in-the-labor-force#detailed/2/2-53/false/1096,871,870,573,869/any/11472,11473>.
- 2 Child Care Aware de Minnesota. 2026. <https://www.childcareawaremn.org/>.
- 3 Minnesota State Colleges and Universities. 2026. Career Exploration. <https://www.minnstate.edu/careerexploration/index.html>.
- 4 Parent Aware. 2026. <https://www.parentaware.org/>.
- 5 Transformando la fuerza laboral de la primera infancia de Minnesota (Transforming Minnesota's Early Childhood Workforce). 2026. <https://ecworkforcemn.org/>.
- 6 State of Minnesota. Una necesidad crítica: la importancia de la fuerza laboral de cuidado y educación de la primera infancia (A Critical Need: The Importance of the Early Care and Education Workforce). 2023. <https://dcyf.mn.gov/sites/default/files/2025-04/importance-of-early-care-education-workforce.pdf>.
- 7 Grupo de trabajo Great Start for All Minnesota Children. Recomendaciones clave del grupo de trabajo (Key Task Force Recommendations). State of Minnesota. Febrero 2023. [https://mn.gov/mmb/assets/Key%20Task%20Force%20Recommendations%20Adapted%20from%20the%20Executive%20Summary\\_tcm1059-562540.pdf](https://mn.gov/mmb/assets/Key%20Task%20Force%20Recommendations%20Adapted%20from%20the%20Executive%20Summary_tcm1059-562540.pdf).